

みんなの健康・体力づくりを応援します

西日本パッケージング

2023

1



健保だより

第45号

オンライン卒煙プログラム…8

新年のごあいさつ…2

接骨院・整骨院(柔道整復師)を…3
利用される方へ

健康保険の手続き

早分かり…4・5

健康スコアリング
レポート…6・7

元気を「ちょっと」
プラス+ (花粉症対策)…9

健康保険制度について
ご案内します…10

健保組合からの
お知らせ…11

医療費控除
ジェネリック医薬品…12

ホームページもご活用ください!

<https://packagingkenpo.jp/>

西日本パッケージング健康保険組合

検索



届出・請求書のダウンロード

お手元のプリンターから必要な書類を取り出すことができます。ぜひご活用ください!

発行/西日本パッケージング健康保険組合 〒540-0003大阪市中央区森ノ宮中央一丁目十六番十六号(大阪紙器会館五階)

☎(06)6941-4635(代表)

☎(06)6944-0514

新年のごあいさつ



西日本パッケージング
健康保険組合

理事長 三木 秀一

謹んで新春のお慶びを申し上げます

平素より当健康保険組合の事業運営に格別のご理解とご協力を賜り、心より感謝申し上げます。

新型コロナウイルス感染症の発生から3年、足元では新型コロナウイルスの流行「第7波」が落ち着き、水際対策が緩和され、海外との往来の再開による社会・経済の活性化も期待されていたところですが、早くも今冬「第8波」が到来しています。また、ロシアによるウクライナ侵攻や北朝鮮によるミサイル発射など、安全保障上の懸念は増しており、逼迫するエネルギー問題、世界的な半導体不足で部品調達の遅延の長期化、また原材料価格の上昇、円安による物価の高騰など、日本経済を取り巻く環境は予断を許さない状況です。

「人口動態統計」によると、令和3年の年間出生数は81万1,622人で、調査開始以来最少となりました。一方で、昨年より団塊の

世代が後期高齢者に移行し始めており、令和7年にかけて高齢者の医療費の急増が見込まれています。昨年10月からは、一定以上の所得のある後期高齢者の窓口負担が2割に引き上げられましたが、現役世代の負担軽減策としては十分とはいえません。少子高齢化に歯止めがかからない中、公平性に配慮した社会保障制度の構造改革を進め、適切な給付と現役世代の負担抑制を実現することが不可欠と考えます。

健保組合全体の令和3年度決算見込みを見ると、経常収支は825億円のマイナスで、平成25年度以来8年ぶりの赤字となっています。この厳しい状況下に当健保組合は黒字計上ではありましたが、半数以上の健保組合で赤字を計上するなど、大変厳しい結果となっています。赤字の主な要因は、保険料収入の伸びを上回るペースで保険給付費と高齢者医療への納付金が増加したことです。高齢者医療への納付金が義務的経費の5割超を占める健保組合は全体の3割に迫る勢いで、健保財政を圧迫する大きな要因となっています。健保組合は、国民皆保険制度の中核を担うもので、このまま負担に耐え切れず解散に追い込まれる健保組合が増加すれば、国民皆保険の根幹が揺らぐことが危惧されます。

今年1月よりオンライン資格確認等システムで、電子処方箋管理サービスの運用が開始されました。重複投薬のチェックをはじめとした運用面での効率化が期待されます。また、健康保険証とマイナンバーカードの一体化について、政府は、昨年6月の閣議決定を前倒しして、マイナンバーカード取得の徹底や、手続き・様式の見直しなどの検討を進め、令和6年秋に現在の健康保険証の廃止を目指すという方針を打ち出しました、今後の政策に注視してまいります。

昨年は、健康保険法の制定から100周年となる節目の年でした。人生100年時代といわれる今、今後ますます進むとみられる就労者の高齢化に向けては、若い頃からの健康維持・管理がますます重要になります。当健保組合は、引き続き保健事業を通して皆さまの疾病予防や重症化予防に積極的に取り組むほか、健康教育や広報によるヘルスリテラシーの向上に努め、皆さまの健康寿命の延伸に注力してまいります。

最後になりましたが、皆さまが健やかで笑顔あふれる一年を過ごされますことを心よりお祈り申し上げます。新年のごあいさつとさせていただきます。



接骨院・整骨院(柔道整復師)を
利用される方へ

変更の対象となる方には
個別にご連絡いたします。

令和5年4月1日から
対象となる事例に
該当した場合は

「受領委任払い」から 「償還払い」に 変更される場合があります



西日本パッケージング健康保険組合では、接骨院・整骨院(柔道整復師)で受けられた施術内容の照会を行うなど適正化に努めています。

現在、接骨院・整骨院の窓口では、医療機関と同様に3割(2割)分の自己負担(受領委任払い)となっていますが、**令和5年4月施術分**からは、施術内容の確認が取れない等、下の「償還払いへの変更となる事例」に該当する患者は、健康保険組合の判断で、「償還払い」への変更が可能となります。「償還払い」に変更になると、窓口では**全額自己負担**し、後から健康保険組合より払い戻しを受ける形になります。

※「償還払い」への変更は、令和4年3月22日付け厚生労働省通知『「柔道整復師の施術に係る療養費について」の一部改正について』において、令和4年6月から、施術の必要性を個々に確認する必要があると合理的に認められる患者については、「受領委任払い」を中止し、「償還払い」に変更できることとされました。

償還払いへの変更となる事例

① 健康保険組合が、適切な時期に患者に分かりやすい照会内容で繰り返し行っても、**回答しない患者**

【具体的に】 患者照会の未回答者への督促通知(2回目)において回答期限までに回答がなかった場合

また、期限内に回答があっても回答内容が不十分の場合は、回答があったとは認められません。

② 複数の施術所(接骨院・整骨院)において**同部位の施術を重複**して受けている患者

【具体的に】 同一患者の施術において2以上の施術所からの同部位の施術の診療費申請が行われた場合

③ 自己施術(柔道整復師による**自身に対する施術**)に係る療養費の請求が行われた柔道整復師である患者

④ 自家施術(柔道整復師による**家族に対する施術**、柔道整復師による関連施術所の開設者及び従業員に対する施術)を繰り返し受けている患者

加入者の皆さまへ

接骨院・整骨院で施術を受けた後、当健康保険組合から施術内容の照会を行う場合があります。照会の回答は、必ず期限までに回答をしてください。その場合、ご自身で回答ください。

当健康保険組合では、みなさまのお給料から支払われている健康保険料を大切に使うため、接骨院・整骨院などの療養費給付の適正化に取り組んでおります。

健康保険 の手続き

早分かり



ワンポイント 令和4年10月から、
明細書の無償交付が義務付けられます

令和4年10月から、明細書発行機能が付与されている請求機器（レプトコンピューター）を使用しており、常勤職員が3人以上の接骨院・整骨院には、明細書を無償で交付することが義務付けられます。原則として明細書は領収書とともに支払いのたびに交付されますので、必ず受け取って大切に保管しておきましょう。

接骨院・整骨院を利用するときは、ここをチェック

1 けがの原因を正確に伝える

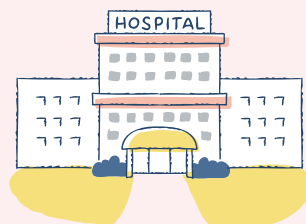
けがの原因を正確に伝えて、健康保険の適用範囲内かどうか確認しましょう。なお、交通事故など第三者行為によるけがの場合は、保険者に必ず連絡してください。

2 「療養費支給申請書」は確認してから署名

「療養費支給申請書」は、受療者が柔道整復師に保険者への請求を委任するものです。白紙の申請書に署名だけしたりせず、記載内容をしっかり確認してから自筆で署名してください。

3 長期間の施術は医療機関を受診

施術を受けていても長期にわたって症状が改善しない場合は、内科的な原因も考えられるので、医療機関で医師の診察を必ず受けましょう。



4 領収書・明細書は必ず受け取る

領収書・明細書は通院のたびに必ず受け取り、後に保険者から送付される「医療費通知」と照合し、請求金額や内容等に間違いがないかを確認しましょう。また、領収書は医療費控除を受ける際に必要となります。

接骨院・整骨院（柔道整復師）の正しいかかり方

接骨院・整骨院での柔道整復師による施術は、健康保険が「使える場合」と「使えない場合」があります。健康保険の使える範囲を正しく理解し、適切に施術を受けることが大切です。

健康保険が使えるとき

接骨院・整骨院は医療機関ではないため、健康保険が使える範囲が限られています。例えば、単なる疲労回復目的のマッサージでは健康保険は使えません。健康保険が使えるのは、外傷性のけがに対する場合だと決められています。また、外傷性のけがであっても、医療機関で同じけがを治療中の場合は、保険適用の対象外となります。保険適用の対象外の施術は、全額自己負担になります。

「療養費支給申請書」への署名が必要

接骨院・整骨院で健康保険を使って施術を受けたときの費用（療養費）は、本来は受療者がいったん全額負担し、後で保険者（健康保険組合や協会けんぽ）へ療養費を申請して払い戻しを受ける「償還払い」が原則です。しかし、柔道整復については、例外的に受療者

健康保険が使える場合

外傷性が明らかなけがで、負傷原因がはっきりしている痛み

- 骨折・脱臼
応急手当で以外の場合は、あらかじめ医師の同意が必要
- 外傷性が明らかな捻挫、打撲、挫傷（肉離れ）
身体の組織の損傷の状態が慢性に至っていないもの
- 負傷原因がはっきりしている骨・筋肉・関節のけがや痛み

※出血を伴うけがには健康保険は使えません

健康保険が使えない場合

リラクゼーション目的のもの、病気による痛み、原因不明の痛みなど

- リラクゼーション目的のマッサージ
- 単なる（疲労性・慢性的な要因による）肩凝りや筋肉疲労
- 病気（神経痛・リウマチ・椎間板ヘルニアなど）が原因の痛み
- 一度治ったけがの後遺症など慢性に至った痛み
- 脳疾患の後遺症などの慢性病
- 医療機関で同じ部位の治療を受けているとき
- 労災保険が適用される仕事や通勤途上でのけが



Q 最近肩凝りがひどいです。健康保険で整骨院の施術を受けられますか？

A 単なる肩凝りでは健康保険の適用対象とはなりません。施術にかかった費用は全額自己負担となります。外傷性の明らかなけがによる痛み場合は保険適用となります。

Q 数年前に事故で痛めた腰がまた痛みだしたので整骨院で施術を受けたいのですが、健康保険の適用になりますか？

A 外傷性が明らかなけがによる痛みは保険適用の対象ですが、その痛みが慢性化している場合は、対象外となります。また、長期に施術を受けても症状が改善されない場合は、内臓の病気が隠れていることも考えられるため、医療機関で医師の診察を受けましょう。



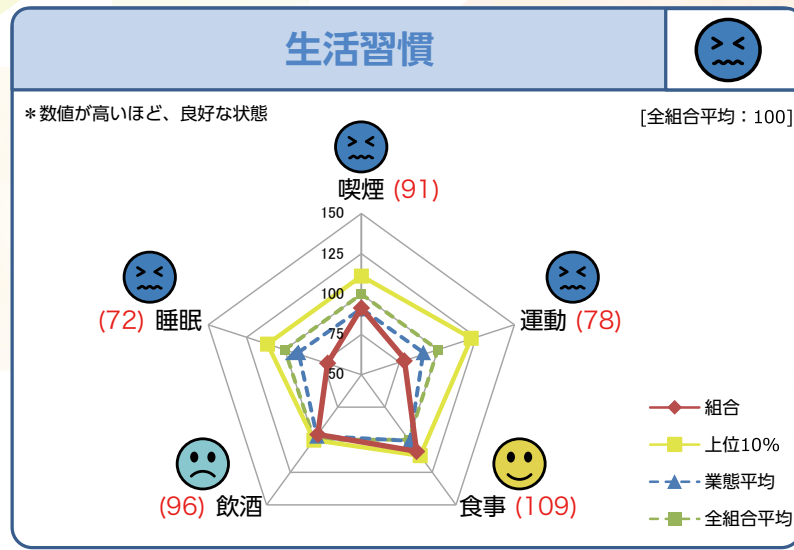
Column 施術内容についてお尋ねすることがあります
けがの原因、施術年月日、施術内容などについて、保険者等から照会がある場合があります。領収書や明細書を保管しておき、照会時には回答できるようにしましょう。回答をしなかった場合は、償還払いに変更となる場合があります。

生活習慣

喫煙率31%。全健保組合は24%。タバコを吸っている人が大変多いです。また、運動不足、睡眠不足の人も多いです。生活習慣病だけではなく、ケガや事故にもつながります！



【生活習慣】適正な生活習慣を有する者の割合



スマホで禁煙無料で参加できます。大好評中！本誌の8ページを見てね！

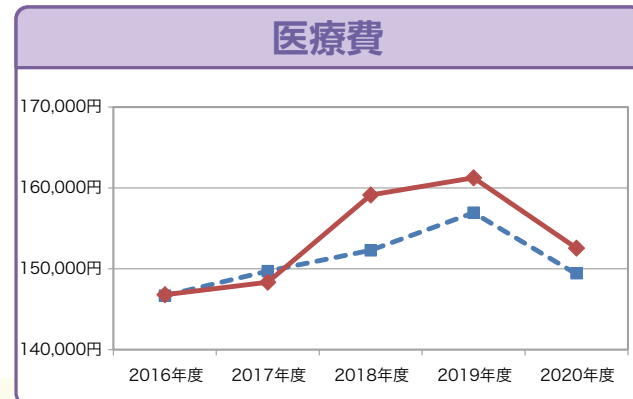


【参考】禁煙によって体重が少し増加しても循環器疾患発症リスクは減少！

禁煙は、循環器疾患に対する重要な予防策です。禁煙によって体重が5kg以内増加した場合でも、喫煙者と比べて、循環器疾患の発症リスクが低いことがわかりました。また、早い段階から禁煙するほうがリスクが低いこともわかりました。喫煙している人は、できるだけ早く禁煙に取り組むことが重要です。

医療費概要

【医療費の状況】1人あたり医療費と性・年齢補正後標準医療費の推移



参考：医療費総額（2020年度）

組合 1,712百万円

1人あたり医療費

性・年齢補正をしていない組合の総医療費を組合の加入者数で除した医療費。

性・年齢補正後標準医療費

全組合平均の性・年齢補正後標準医療費を、組合の性・年齢補正後加入者数に当てはめて算出した1人あたり医療費。

2020年度も、まだまだ全世代の医療費が高いなあ。医療費が少し減少しても健保組合の財政は大変だなあ。



運動習慣には「チャレンジ・ウォーキング」。ぜひ、皆さん！参加しましょう！



「健康スコアリングレポート」で、健康課題が明らかになる。

※本レポートは、2018～2020年度のデータに基づいて作成しています。※詳細な数値等は、当健保組合のホームページをご覧ください。



(注)【本レポートにおけるデータ対象】

・医療費：全加入者/特定健診(健康状況・生活習慣)：40歳～74歳。

・健康状況・生活習慣・医療費は、対象となる加入者数50名未満の場合データを非表示。

・合併のあった組合については、合併前の各組合のデータを合算して表示。

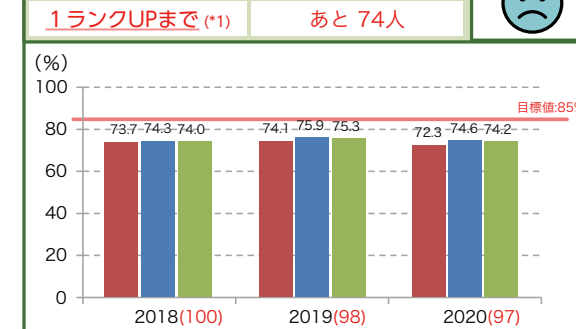
予防・健康づくりの取組状況と健康状況の概要

【特定健診・特定保健指導の実施状況】

特定健診・特定保健指導

総合	組合順位	135位 / 253組合
	全組合順位	862位 / 1,379組合

特定健診の実施率



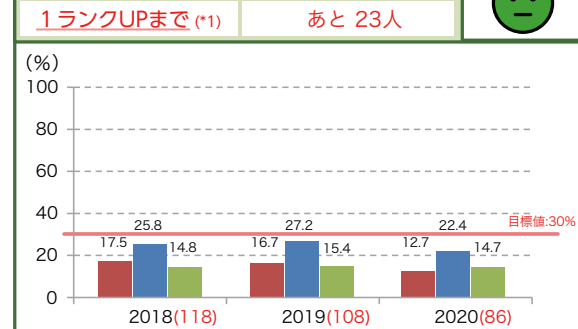
特定健診の実施率	2018	2019	2020
組合	73.7%	74.1%	72.3%
業態平均	74.3%	75.9%	74.6%
総合組合平均	74.0%	75.3%	74.2%

※目標値は、第3期(2018～2023年度)特定健康診査等実施計画期間における保険者種別目標。

※順位は、保険者種別(単一・総合)目標の達成率の高い順にランキング。

※()内の数値は、総合組合平均を100とした際の組合の相対値。

特定保健指導の実施率

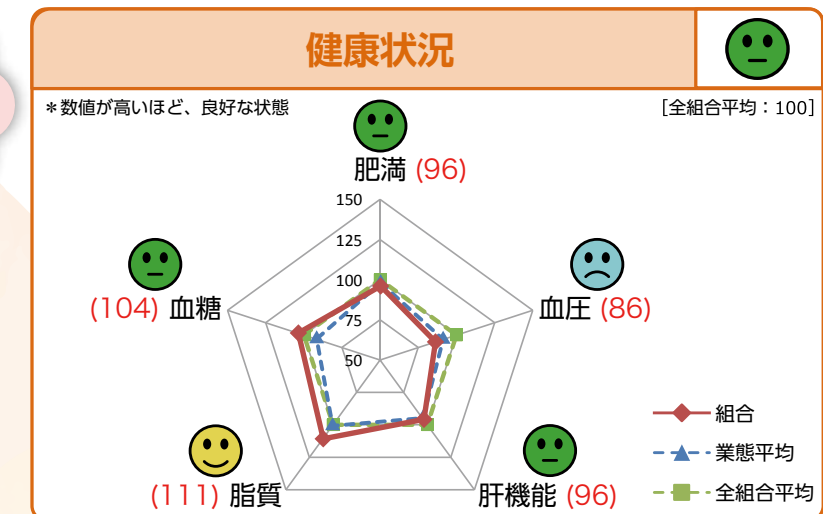


特定保健指導の実施率	2018	2019	2020
組合	17.5%	16.7%	12.7%
業態平均	25.8%	27.2%	22.4%
総合組合平均	14.8%	15.4%	14.7%

■組合 ■業態平均 ■総合組合平均

(※1)「ランクUP」は、5段階評価のランクを1つ上げるための目安(実施人数)を記載

【健康状況】生活習慣病リスク保有者の割合



健診を受けたら、ちゃんと結果を見てください。悪い健診項目があったら病院に行ってくださいね！



家族のみならず3人に1の方が健診を受けていますよ！

健診の実施率72.3%の内訳は、被保険者が86%、被扶養者(家族)は30%です。年2回、ご自宅に健診のご案内を送付しています。

事業主様へ

健診後、保健師から保健指導の連絡がありましたら、ご協力をお願いいたします。



健保組合からのお知らせ

オンライン卒煙プログラム

禁煙  に挑戦しませんか？

アプリを取得して
初回面談予約！

① アプリをダウンロード

QRコード、もしくはApp Storeまたは
Playストアで「ascure 卒煙」と検索

② アプリで初回面談を予約
招待コードはこちら！



792192



今ならプログラム参加費用が

¥0

通常54,000円のところ

無料！

禁煙に導く
3つのサポート

1 卒煙カウンセラーによる
オンライン面談



2 医師開発の
専用アプリでサポート



3 禁煙補助薬は
ご自宅に配送*1



【申込み期限】

2023年2月28日（火）

【申込み可能人数】

先着順となります

● ご参加の条件 *2

- 当健康保険組合の加入者の方 *3
- スマートフォンアプリを利用できる方 *4
- 禁煙を希望する方

● 問い合わせ先

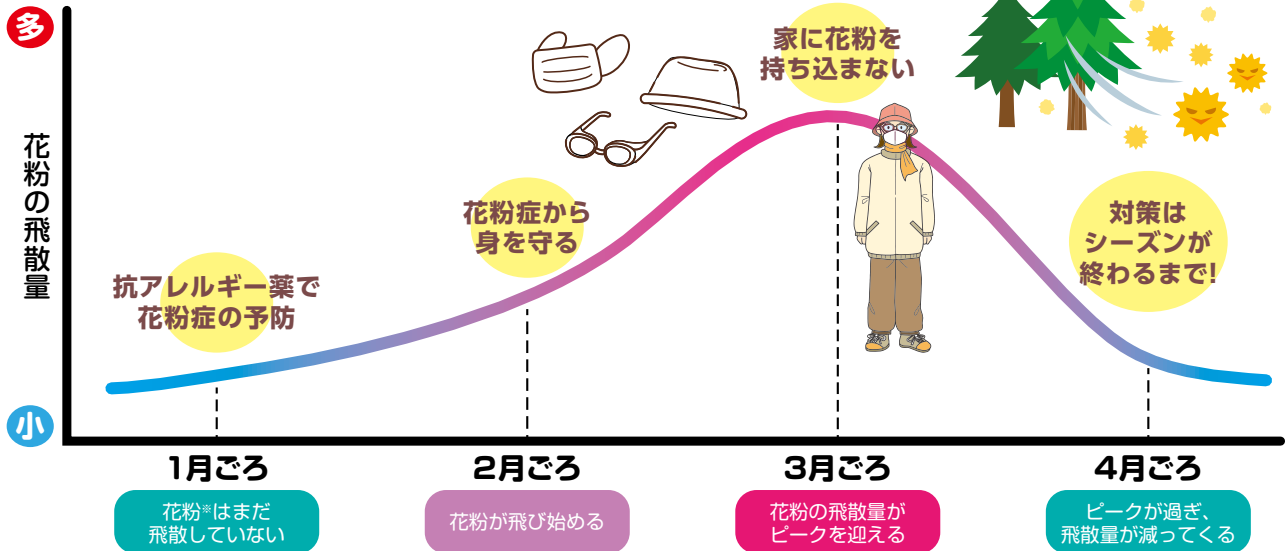
ascure（アスキュア）卒煙サポートチーム
ascure@cureapp.jp
対応時間：月曜～金曜 10:00～17:00
（土日祝日、その他弊社が規定する休日を除く）

*1：既述内容によっては、参加者の健康を守るため、医薬品をお渡し出来ない場合がございます。 / *2 上記以外でもうつ病の既往歴やその他治療中の病気がある方は、主治医の許可が出ない場合は参加をお断りすることがございます。 / *3 参加資格がないことが判明した場合、（返金等）は全額自己負担いただきます。 / *4 動作環境：iOS 10.0以上（iPhone） / android 5.0以上のスマートフォン（PC・タブレットはご利用できません。）

元気を ちょっと プラス+

～花粉症対策～

年が明けると、
気になってくるのが花粉症。
早めの対策をとりましょう！



※スギ花粉のことを指しています。また地域や天候により飛散時期は多少異なります。

すぐに始められる花粉症のセルフケア

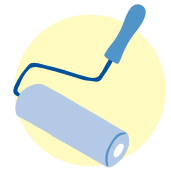
外出時 花粉をよせつけない対策を!

外出時は花粉の体への侵入を減らしたり、体につきにくくするため、マスク、めがね、帽子を着用しましょう。花粉を付着させやすい素材(ウールなど)の洋服は避けましょう。帰宅後は、玄関で体についた花粉を払い落とし、手洗いうがいをし、顔も洗うとすっきりします。

■素材による花粉付着率
(綿を100としたときの比率)

素材	付着花粉率
綿	100
絹	150
化繊	180
ウール	980

環境省
「花粉症環境保健マニュアル2019」



家で 花粉を家に入れない工夫

掃除は花粉の飛散量が比較的少ない午前10時までにを行うのが理想です。また、外からの花粉が付着しやすい窓際やカーテンは念入りに掃除を。掃除機はタイプによっては、花粉を舞い上げてしまう恐れがあるので、粘着テープでの掃除がおすすめ。

その他 免疫機能を向上させましょう

花粉症悪化のNG習慣

次のような生活習慣は、花粉症の症状を悪化させる恐れがあります。

運動不足・睡眠不足

運動と睡眠の不足は、免疫力の低下を招きます。室内運動や、十分な睡眠で免疫力をアップさせましょう。

過度な飲酒

アルコールは、血管を拡張させて鼻づまりや目の充血の原因に。一杯程度に留めましょう。

喫煙

タバコの煙は、鼻粘膜にダメージを与えます。禁煙を! 8ページもチェック!!

セルフケアでラクにならない人は……薬で花粉症のつらさを軽減!

花粉症の症状を軽減させる確実な方法はアレルギー薬を使用することです。様々な治療方法がありますので、お医者さんや薬剤師さんに相談しましょう。

【主な内服薬】



第1世代抗ヒスタミン薬

くしゃみや鼻水にすぐに効果が出ます。ただし、口が渇く、眠気が出やすいなどの副作用があります。

抗アレルギー薬 (第2世代抗ヒスタミン薬)

第1世代の抗ヒスタミン薬で出る副作用を軽減した薬です。飛散の開始前から飲み始める方法が一般的です。

抗ロイコトリエン(LTs)薬

特に鼻づまりに効果があります。服用後およそ1週間で効果が始めます。

化学伝達物質遊離抑制薬

アレルギー発症に関連する細胞から化学伝達物質の放出を抑える薬です。効果が出るまで2週間ほどかかり、副作用は少ないです。

【その他】

ステロイド薬、点鼻薬、漢方薬や、アレルギー免疫療法(抗原を注射や舌下で体に入れ、アレルギー反応を弱めていく)、手術療法(鼻の粘膜をレーザー切除する)など。

令和4年
10月から
変わりました

健康保険制度について ご案内します



給付と負担のバランスを確保しつつ、すべての世代で安心できる「全世代型社会保障」の構築を目指して、健康保険制度の見直しが進められています。

令和4年10月から施行された主な制度改正をご案内します。

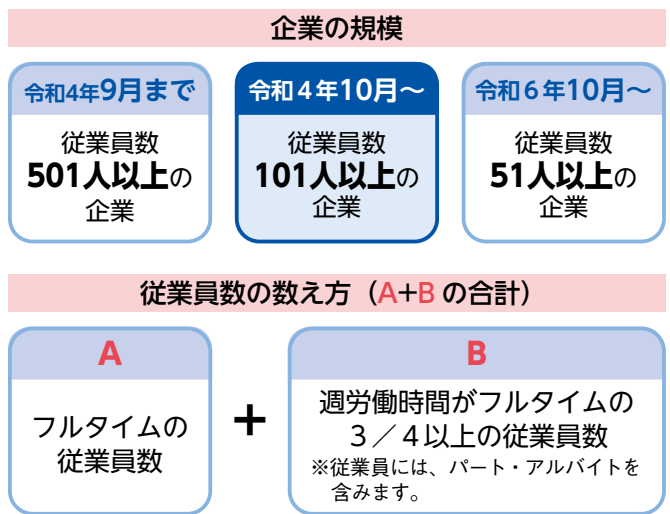
主な改正の内容

① 短時間労働者に対する健康保険・厚生年金保険の適用拡大 施行：令和4年10月1日

令和4年10月から段階的に、社会保険の加入対象となる企業の範囲が拡大され、一部のパート・アルバイトの方の社会保険の加入が義務化されました。令和4年9月まで、従業員数501人以上の企業が社会保険の加入対象ですが、令和4年10月からは従業員数101人以上の企業が対象となりました。また、令和6年10月からは従業員数51人以上の企業も対象となります。

なお、新たに加入対象となるのは、下記の4つの条件をすべて満たすパート・アルバイト等の方です。

- 週の所定労働時間が20時間以上
- 月額賃金が8.8万円以上
- 2ヵ月を超える雇用の見込みがある
- 学生ではない

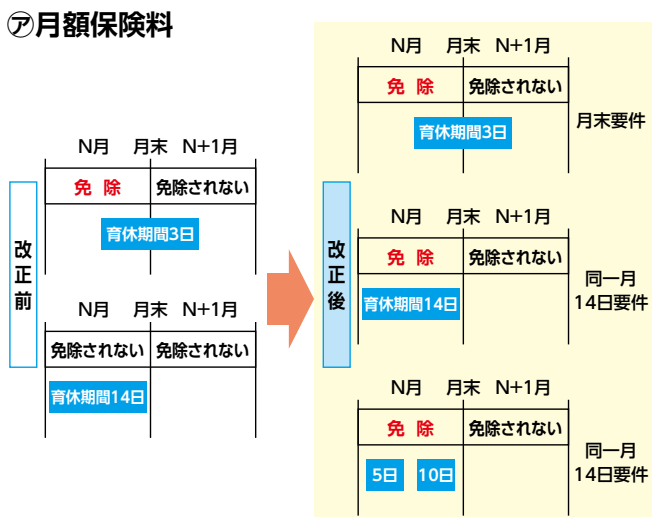


② 育児休業期間中の保険料の免除要件の見直し 施行：令和4年10月1日

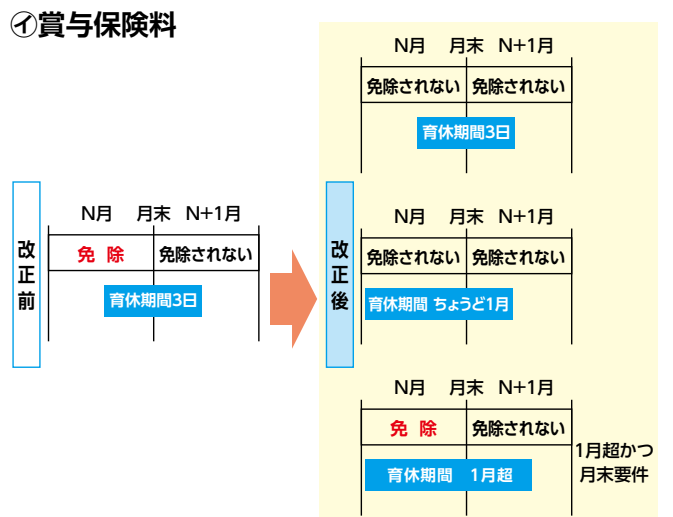
育児休業期間中は、被保険者の申し出により、社会保険料の納付が免除となります。令和4年9月までは、月末時点で育児休業を取得している場合に、当月の保険料が免除される仕組みとなっています。令和4年10月からは、これに加え、月内に通算14日以上の育児休業を取得した場合にも、当月の保険料が免除されることとなりました(図㉠)。

また、賞与から納める社会保険料は、1ヵ月超の育児休業取得者に限り、免除対象とされることとなりました(図㉡)。

㉠ 月額保険料



㉡ 賞与保険料



健保組合からのお知らせ

年間医療費のお知らせについて



3月上旬に、令和4年1月から令和4年12月診療分の「年間医療費のお知らせ」を事業主さま経由でお届けいたします。みなさま方が支払われた医療費の自己負担金額をご確認いただき、そのうえで、当健康保険組合が実際に医療機関などに支払っている医療費の総額も認識ください。また、確定申告等にもご利用ください。なお、「年間医療費のお知らせ」は再発行できませんので、失くさないようにしてください。

年間医療費のお知らせは、従来どおり、**世帯単位**で作成します。



健康保険被扶養者資格の再確認について

今年度も実施いたしました、「健康保険被扶養者確認調書」の提出にあたりまして、みなさま方にはご多忙のところ、ご協力いただきありがとうございました。

今回の確認時におきましても、被扶養者の方が就職している場合や収入増加により被扶養者の要件から外れるにもかかわらず、被扶養者から削除されていないケースが多く見受けられました。

被扶養者の人数は、健康保険組合が負担する高齢者医療制度への納付金の算出に大きな影響を及ぼします。ご負担いただく保険料の増加要因ともなりますので、被扶養者の要件から外れた場合は速やかに「**健康保険被扶養者(異動)届**」により削除(届出)の手続きをお願いいたします。

第37回 チャレンジ・ウォーキング

54事業所740名(被保険者 668名、被扶養者 72名)の参加
ありがとうございました

参加者上位 の 事業所

日本紙管工業株式会社	121名
ザ・バック株式会社	103名
古林紙工株式会社	48名
大陽紙業株式会社	31名
スパイラル紙業株式会社	31名

参加されていない事業所も参加をお願いします



●●医療費控除を受けましょう!●●

医療費や薬代が一定額を超えたとき、税金の一部が返ってくる場合があります。

1年間の医療費が10万円を超えたら医療費控除の申告を

夫が糖尿病で入院したり、歯の治療に通ったり、医療費にお金がかかったわ。

家族の分を含めて、1年間(1月～12月)に自己負担した医療費が10万円(年収200万円未満の場合は所得の5%)を超えたとき、確定申告をすることで税金の一部が返ってきます。(上限200万円)



控除の対象となる費用

- 医療機関に支払った治療費
- 治療のための医薬品購入費
- 通院費用・往診費用
- 入院時の食事療養等の費用
- 歯科の保険適用外の費用
- 妊娠から産後までの診察・出産費用など



控除の対象とならない費用

- 健康診断や人間ドックの費用
- 美容目的の整形や歯列矯正費用
- 自家用車で通院する際のガソリン代や駐車料金
- ビタミン剤や体力増強剤など、治療のためではない医薬品の購入費用
- インフルエンザ予防接種の費用 など

よく
確認
を
選
び
取
り

市販薬の購入額が年間12,000円を超えたら減税の対象に

市販薬もいろいろ買うと、けっこうな出費になるなあ。

医療費控除の特例

「セルフメディケーション税制」

家族の分を含めて、対象となる市販薬を購入した額が1年間(1月～12月)で12,000円を超えたとき、確定申告をすることで税金の一部が返ってきます。(上限88,000円)



対象となる人

所得税や住民税を納めていて、下記のいずれかを受けている人。

- 特定健康診査
- 予防接種
- 定期健康診断
- 人間ドック
- がん検診 など



対象となる医薬品

特定の成分を含む市販薬。厚生労働省のホームページで確認できるほか、パッケージにある下のマークが目印です。対象となる医薬品を購入すると、シートに★や●などの印がついています。



マークがついていないものもあります。

<https://www.mhlw.go.jp/stf/seisakunitsuite/bunya/0000124853.html>

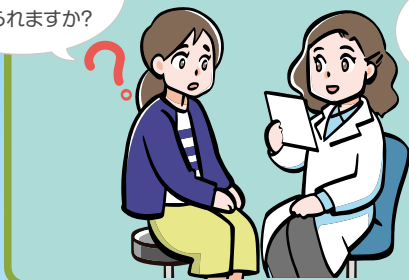
詳しくは最寄りの税務署へお問合せください。

ジェネリック医薬品を利用しましょう!

ジェネリック医薬品に変更したいときは、かかりつけの医師や薬剤師などに相談してください。効果など疑問点があるときは、その際に質問してみましょう。

いま飲んでいるお薬はジェネリックに替えられますか?

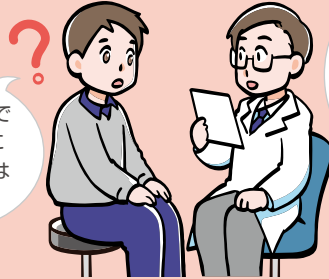
病院で医師に



3種類の薬のうち、2種類は替えられますよ。

調剤薬局で薬剤師に

この処方せんでジェネリックに変更することはできますか?



はい、できますよ。この処方せんには「変更不可」欄にチェックや医師のサインがないので大丈夫です。

ジェネリック医薬品への変更を強制するものではありません。ジェネリック医薬品に変更した場合の実際の金額差は、薬の種類や調剤薬局などで異なります。

医師・薬剤師の皆様へ お願いカード

私は
ジェネリック医薬品を
希望します



- ジェネリック医薬品に関するご説明をお願いします。
- ジェネリック医薬品の処方が可能であれば、お願いします。

氏名